



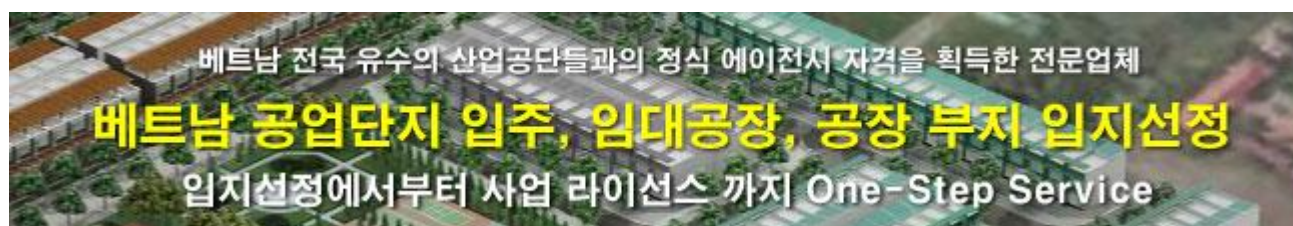
제 63 호

비나한인

베트남 한인 中心~! 비나한인

VINAHANIN NEWS LETTER. VOL.63

본 뉴스레터는 베트남 교민 여러분들께 보다 실질적이고 유용한 베트남 생활경제문화 정보를 제공 하고자 비나한인에서 제작, 무료로 제공하고 있습니다. 본 뉴스레터는 번역,편집상 오류가 있을 수 있으며 내용에 대한 보증을 하지 않습니다. 따라서 본 자료는 참고용으로만 사용 하시기 바라며 오류에 따른 손해는 비나한인에서 책임지지 않습니다. - [지난호 다운로드](#) -



발행: VINAHANIN CO.,LTD

6th, YoCo Building, (구 신한은행 지점자리, 다이아몬드 플라자에서 도보 2분)

41 Nguyen Thi Minh Khai, District 1, Ho Chi Minh City Vietnam

08) 6681 0114 / 0909 194 181, E-mail: viethoasong@gmail.com

비나한인 비즈니스 센터에서는 초기 진출자들을 위해 1차 무료 상담 서비스를 실시하고 있습니다.

갈 곳 없는 노인들의 안식처, 스오이 티엔 양로원



기독교의 교파 Đa Minh Tam Hiệp의 스오이 티엔(suoi tien)양로원은 베트남 동나이성 (134/4, khu phố 5, P.Tam Hiệp, Biên Hòa, Đồng Nai, Việt Nam)에 있다. 이 양로원에 입소해 있는 73명의 3분의 1은 스스로 움직일 수 없는 관계로 식사도 모두 수녀들의 도움을 받고 있다. 입소하고 8년 된 브이-티-하 씨(80세)는 다음과 같이 말했다.

"이전, 건강할 때는 풀베기 등 어떤 일도 했어요. 하지만 현재는 두 다리가 아파서 지팡이를 잡지 않으면 안 됩니다. 수녀로부터 시중을 받고 있어 매우 기쁩니다."

2006년 장 티 김 흥(Trần Thị Kim Hương) 수녀는 이 양로원에 자발적으로 파견나왔다. 당시 이 양로원은 조잡한 건물이었지만, 흥 수녀는 건물의 개수를 하고 노인 홈의 3헥타르의 부지에 물고기 양어장, 과수원, 각종 닭, 오리, 돼지 사육장을 마련해 확대했다.

흥 수녀는 다음과 같이 말했다.

"사람들의 지원으로 고령자나 가난한 사람들을 간호하는 것이 지속 불가능하다는 생각에 자급 자족형 모델을 만들었습니다. 고령자가 쾌적한 생활을 보내도록, 이 양로원을 정비했습니다. 또 저는, 입소 중의 고령자를 위해, 묘지도 건설해 봤어요."

현재 스오이 티엔 양로원에서는, 의료 담당자가 2명, 노인 간병에 해당하는 사람이 5명, 자원 봉사자가 6명 일하고 있습니다.라며 흥 수녀는 다음과 같이 말을 이었다.

"고령자가 입소하기 전에 그들의 희망 등에 대해 이야기를 했다. 그것은 서로를 이해하는 동시에 친근감을 만들기 때문입니다. 여기에 입소한 직후, 많은 사람은 두려워 하고 있지만, 점점 익숙해져서, 지금은 이 자리를 떠날 수가 없게 되는 걸 느낍니다."

한편, 입소하고 25년이 된 보 키 랑 씨(96세)는 당초 입소하여 한번 집에 되돌아가 버린 때도 있었지만 그 뒤 다시 양로원에 입소했습니다. 라며 랑 씨는 다음과 같이 말했다.

"현재 나는 귀가 멀어지고 눈이 잘 보이지 않습니다. 당시 이 양로원에서 사는 것은 너무 어려웠어요. 그러나 현재는 완전히 변했습니다. 사람들도 자매들처럼 사이좋게 지내고 있습니다."

대부분의 입소자가 기독교 신자는 아니지만 입주자는 면밀한 간호를 받고 있습니다. 스오이 티엔 양로원은 고령자가 안심하고 살 수 있는 곳이 되고 있습니다.



베트남 지표 (7월 4일)

- VN INDEX: 589.35
- 전일대비: +4.33/+0.74%
- 1USD= 21,270 (vietcom)

행사전시 / 알림

베트남 세법 및 부동산법 변화와 대응 세미나(2014년7월 10일) -하노이-

■ 행사명 : 베트남 코참 세미나
(주제 "베트남 세법 및 건설관계법 변화와 대응")

■ 일시 : 2014년 7월 10일
(목), 오후 2시 ~ 4시

■ 장소 : 그랜드 플라자 2층

■ 참가비 : 무료

[하노이 코참 공지글 보기](#)



사회/주요 단신

외국인에 대한 VAT환급 관련 새 시행령, 7월 1일부터 시행

베트남 재정부는 최근 외국인에 대한 부가 가치세(VAT) 환급에 대해 정한 시행령 제72호/2014/TT-BTC를 발송하였다. 이 통지는 7월 1일부터 적용 시행된다. VAT환급 대상이 되는 상품은 다음과 같다.

- 1:수출 금지 품목에 포함되지 않는 것. 상공성이 규정하는 수출 허가 품목 또는 시행령 제187호/2013/ND-CP로 정해져 있는 수출 허가 제품에 포함돼 있는 것.
- 2:부가 가치세 법 제3조에서 정해진 VAT과세 대상 상품.
- 3:민용 항공 법 제12조에서 정한 기내 반입 금지 대상이 아닌 것.
- 4:시행령 제08호/2003/TT-BTC에서 규정된 VAT환급 대상이 아닌 것.
- 5:출국 일로부터 60일 이내에 발행된 청구서 제출이 가능한 것.
- 6:청구서에 기재된 1점포에서의 구매액이 하루 200만동 이상의 것.

또한 VAT환부액은 VAT전체의 85% 정도로 환급 업무를 실시하는 상업 은행이 징수하는 수수료는 VAT전체의 15%가 된다. VAT환급에 사용되는 통화는 베트남동.

상기 조건에 따라 외국인에 대한 VAT환급은 7월 1일부터 ◇ 노이 바이 공항(하노이 시), 탄손 노트 공항(호찌민 시), ◇ 다낭 공항(남 중부 해안 지역 다낭시), ◇ 캄 런 공항(Cam Ranh: 남 중부 해안 지역 카인호아 성) 등 4개의 공항 및 ◇ 카인 호이항(호찌민 시), ◇ 다낭항, ◇ 나짱항 등 3개의 국제항에서 실시된다.

- 발체 번역 / 정리 - © 비나한인 <http://www.vinahanin.com>

스트립 댄스 등 미풍양속 사범 벌금 대폭 인상

하노이시 인민 위원회는 최근, 통상 미풍양속에 어긋난 행위의 단속을 강화하고 위반 행위에 대한 벌금 액수도 대폭 높일 방침을 밝혔다.

책정 중인 개정안에서는, 문화 분야의 28종류의 행위에 대한 벌금 액수를 현행 2배로 인상하고 있다. 디스코나 노래방, 바



등의 도덕성을 흐트러지기 쉬운 장소에서의 스트립 댄스와 같은 음란 행위에 대해 5000만~6000만동의 벌금이 부과 된다.

또, 점이나 초혼(招魂), 저주, 예언 등 미신적 활동에 대해서도 최대 1000만동의 벌금, 문화·역사적 유적, 문화·예술 시설, 관광 명소 등에 낙서를 하거나 더럽히거나 하는 행위에 대해서도 200만~600만동의 벌금을 부과한다.

이 개정안은 7월 8일~11일 4일 개최되는 제10기 시 의회에서 결의될 전망이다.

- 발체 번역 / 정리 - © 비나한인 <http://www.vinahanin.com>

하노이, 롱 비엔 골프장, 오픈



하노이 시 외곽에 새로운 골프장, '롱 비엔(Long Biên) 골프장'이 6월 29일에 오픈했다. 이 골프장은 시 중심부에서 약 10km, 하노이 공항에서 약 35km인 롱 비엔구에 위치해 있다.

이 골프장은 초심자나 사업가, 관광객용으로 설계된 전 27홀의 골프장으로 투자 총액 2조동이 넘고. 투자주는 롱 비엔(Long Bien)투자 개발사가 맡고 있다.

총 면적 119헥타르 가운데 ◇ 골프 코스(27홀), ◇ 연습장, ◇ 클럽 하우스, ◇ 골프 전문점, ◇ 레스토랑, ◇ 바, ◇ 회의장, ◇ 결혼식장 등을 갖추고 있으며 설계는 세계적으로 유명한 골프장 설계 사무소의 넬슨 & 하스(Nelson & Haworth)가 담당했다.

- 발체 번역 / 정리 - © 비나한인 <http://www.vinahanin.com>

6월 외국인 방문자 수는 4.9%감소, 상반기로는 21.1%증가

베트남 통계 총국은 2014년 6월 한 달 및 상반기 외국인 방문자 수 전망했다.

6월 한 달 외국인 방문자 수는 전년 동월 대비 4.9%감소의 53만 9800명, 상반기로는 전년 동기 대비 +21.1%증가의 428만 7900명으로 예상된다.

상반기 외국인 방문자를 목적별로 보면, 관광 목적이 258만 8200명으로 전년 동기 대비 +19.3%증가, 비즈니스 목적이 72만 0900명으로 전년 동기 대비 +21.7%증가했다.

- 발체 번역 / 정리 - © 비나한인 <http://www.vinahanin.com>

석유 시추선 설치 분쟁 해역에 미국 정찰기 목격

베트남 해양 경찰 사령부에 따르면 7월 2일 중국이 불법으로 석유 리그를 설치한 해역에서 미 해군의 전자 정찰기 EP-3가 확인됐다.

호앙사 해역에서 활동하는 베트남 선박이 미국 정찰기의 비행을 확인하는 것은 이번이 2번째로, EP-3은 고도 3,000m부근을 비행했다.

6월 30일 오전에도 이 해역에서 EP-3및 미국 공군의 정찰기 RC135이 확인된 바 있다.

(Lao Dong)

- 발체 번역 / 정리 - © 비나한인 <http://www.vinahanin.com>

'세계에서 가장 영향력 있는 과학자 3000 명', 베트남인 3 명 포함

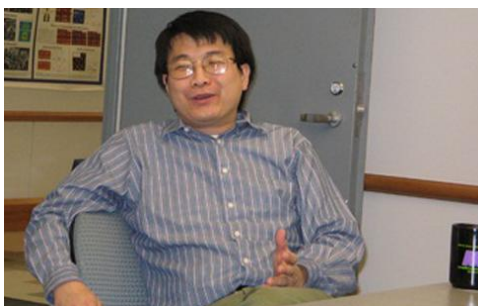
로이터 는 최근 "세계에서 가장 영향력 있는 과학자 3000 명" 2014 년도 판 명단을 발표했다. 올해는 베트남인 과학자 3 명이 포함 됐으며, 이 리스트에 베트남인이 선택되는 것은 이번이 처음이다.

포함 된 베트남 과학자는 ◇ Đàm Thanh Sơn 씨(미국 시카고 대학 물리학 교수), ◇ Nguyễn Sơn Bình 씨(미국 노스 웨스턴 대학 화학 박사), ◇ Nguyễn Xuân Hùng 씨(호찌민시 자연 과학 대학 부교수)의 3 명.

또한 이 목록은 2013 년에 출판된 과학 분야의 학술 논문에서 각 과학자의 논문이 몇 번 인용되었는지에 따라 평가하고 있다.



Đàm Thanh Sơn



Nguyễn Sơn Bình



Nguyễn Xuân Hùng

- 발체 번역 / 정리 - © 비나한인 <http://www.vinahanin.com>

비행기의 지연·결항 급증, 대부분 항공사 측의 문제

항공국의 통계에 의하면 2014 년 상반기 국내 항공 회사의 지연, 결항 수는 전년 동기의 1.5 배가 되었다. 4 편 중 1 편으로 지연이 발생한다.

5 월 말 시점에서 국내 4 개 항공 회사에서 지연이 생기는 비율은 출발 편 총수의 25%. 최다가 VietJet Air 로 지연·결항률 51%, 이에 Jetstar Pacific 의 50%, 다음이 VASCO 17%, 베트남 항공 14%로 지난해 같은 시기의 항공 회사 전체의 지연·결항률은 16%에 불과했다.

날씨를 이유로 한 지연이나 결항의 비율이 낮아지고 있는 한편, 기술적 상업적 운항 상의 원인이 급증해 5 월만으로 운항 총 9,684 편 중 1,417 편에서 지연 등으로 184 편이 결항했다. 이 중에 날씨로 인한 지연은 27 편, 결항은 10 편이었다.



1,260 편의 지연이 항공 회사의 책임으로 돌아가는 것으로 89 편이 기타 나머지가 공항 측의 원인, 결항 184 편 중 56%는 상업적 이유, 23%가 항공기의 고장, 14.7%가 기타의 원인, 날씨는 5.4%에 불과했다.

상업적 이유에서의 지연이나 결항이 절반가량을 차지하고 있지만, 승객이 많지 않는 비행 편을 취소 하거나 피크시 인프라가 대응할 수 없고 관계 부서의 공조에 문제가 있거나 하는 등이 이유이다.

(Nguoi Lao Dong)

- 발체 번역 / 정리 - © 비나한인 <http://www.vinahanin.com>

음주 운전 남성, 교통 경찰에 맞아 사망

6월 25일 밤늦게, 호치민시 탄빈(Tân Bình)구 거리에서 음주 운전 남성이 교통 경찰과 몇 명의 남성들로부터 폭행을 강하고 병원으로 후송 되었으나 내장 파열에 의해 사망한 사건이 발생했다.

사망한 사람은 동시 고밥구 거주의 응웬 반·진 씨(남성 44세). 진 씨가 병원에서 사망전에 가족에게 말한 바에 의하면, 밖에서 술을 마시고 돌아가는 길에 교통 경찰에 불러 세우고 알코올 검사를 받은 결과 알코올 농도가 규정치를 웃돌았기 때문에 음주 운전으로 오토바이를 압수 당했다.

그러나 교통 경찰이 오토바이를 압수할 때, 위반에 관한 서류를 제시하지 않는 것을 수상히 여긴 진 씨가 교통 경찰에게 항의하자 정복을 입은 교통 경찰과 함께 있던 사복 2인조의 남성들에게 뒷골목으로 끌려가서 구타를 당했다고 한다.

진씨를 병원까지 쳐데리고 간 택시 기사에 따르면 교통 경찰에 불러 기절한 피해자를 집까지 바래다 주라고 부탁했지만 도중에 눈을 뜬 피해자가 "교통 경찰에 맞아" 복통을 호소해 병원으로 향했다. 진 씨는 병원에서 집중 치료를 받았는데, 내장 파열에 의해 27일 새벽에 사망하였다.

이 사건은 현지 언론이 대대적으로 보도했고 시민들로부터 진상을 밝히도록 요구 받고 있다. 대응이 늦어진 것에 시민들로부터 비판 받고 있는 시 경찰은 29일 수사 본부를 발족해 재 수사에 나서겠다고 밝혔다.

- 발체 번역 / 정리 - © 비나한인 <http://www.vinahanin.com>

월드컵 축구 불법 도박 적발, 과거 최대 수조동 규모

공안부 하이테크 범죄 특수국(C50)은 3일 사회 질서 범죄 수사국(C45)과 협력하여 인터넷을 통한 대규모 축구 불법 도박을 적발했다. 도박 규모는 사상 최대 규모의 수조동에 이를 것으로 보인다.



수사 당국은 월드컵·브라질

대회의 개막 후 베트남인이 가장 많이 이용하려 한 해외 스포츠 웹사이트 "m88.com"의 감시를 강화하고 있던 중 최근 이 사이트의 베트남 측 대리인을 맡고 있는 혐의자들이 특정 되어, 체포했다.

용의자들은 호치민시 4구, 탄푸구, 푸뉴앙구 등에 사는 22~66세의 남녀로 당국은 용의자의 가택 수색을 실시했을 때, ATM 카드나 휴대전화, 영수증 등을 증거품으로 압수했다.

당국은 그동안에 이 사이트를 통해 1조 5000억동의 도박 규모를 밝히고 있지만, 실제로 실시된 도박 금액은 이를 크게 웃돌 가능성이 있다고 보고 있다.

또한 베트남에서는 축구 도박은 불법으로 해외 사이트를 통해 도박하는 것도 금지되어 있다.

- 발체 번역 / 정리 - © 비나한인 <http://www.vinahanin.com>

올해 경제 사회 목표 유지, 총리 전국 회의에서 결의

정부는 30일 월례 회의를 열고 남중국해의 정세와 상반기 경제 사회 상황 등에 대해 논의했다. 이 회의는 전국 63개 성시를 온라인으로 연결 진행 되면서 중국이 남



중국해에 석유 시추선을 설치하고 처음 열린 전국 회의였다.

응웬 쯌 중 수상은 중국이 양국의 우호 관계와 국제 법을 무시하고 베트남의 배타적 경제 수역(EEZ)과 대륙붕에 불법으로 석유 시추선을 설치했다며 중국의 행위는 베트남의 주권에 대한 중대한 침범인 양국 관계에 악영향을 미치고 있으며, 지역의 평화 안정과 안보를 위협하고 있다고 비난했다.

쯌 중 총리는 이러한 가운데도 베트남은 국제 법에 준거한 방법으로 국가의 주권을 지키고 평화와 안정된 환경을 유지하고 경제 사회 발전에 계속 노력을 하지 않으면 안 된다고 강조했다.

쯌 중 총리와 각료들은 올해 초에 내건 경제 사회 목표를 하향 수정하지 않고 그 달성을 위해 대처하는 결의를 다시 한번 드러냈다. 계획 투자성에 의하면, 제 2분기 국내총생산(GDP)성장률은 제 1/4 분기를 웃돌아, 상반기는 +5.18%의 성장으로 과거 3년간 최고가 되었다.

- 발체 번역 / 정리 - © 비나한인 <http://www.vinahanin.com>

대졸 이상의 실업자가 급증, 20~24 세 실업률 20% 초과

베트남 노동 보존 사회성이 최근 발표한 실업률에 관한 최신 보고서에 따르면, 2014년 제 1 분기의 실업자 가운데 대졸 이상의 실업자가 16만 2400명에 달하는 것으로 밝혀졌다. 이는 지난 분기의 7만 2000명에서 9만명 이상 늘어난 것이다. 제 1 분기의 전체 실업자 수는 100만 여명으로 전 분기에 비해 14만 5800명 증가했다.

제 1 분기의 실업률은 2.21%로 전 분기의 1.9%보다 상승했지만 전년 동기의 2.27%에서는 약간 개선했다. 국제 노동 기구(ILO)베트남 사무소는 2.21%의 실업률은 세계적으로 낮은 숫자이지만, 베트남 노동의 질과 생산성은 매우 낮다고 지적했다.

제 1분기 대졸 이상의 노동자의 실업률은 4.14%, 전문대 졸업은 6.81%로 전체 실업률을 크게 웃돈다. 15~24세의 청년층에서도 실업자는 50만 4700명(6.66%)로 전 분기보다 5만 4400명, 전년 동기보다 1만 7000명 증가했다. 20~24세의 대졸 이상으로 한정하면, 실업률은 21.2%로 높아진다.

제 1분기 근로자의 평균 임금(상여금과 수당을 포함)은 480만동으로 전 분기보다 53만 4000동 증가했다. 이것은 설날(테트라)상여의 영향으로 보여진다. 또, 평균 급여는 단순 노동자와 관리자 사이 2.8배의 격차가 있다.

- 발체 번역 / 정리 - © 비나한인 <http://www.vinahanin.com>

산업 경제

분쟁과 달리 베트남과 중국의 국경 무역은 여전히 활발



중국이 베트남의 배타적 경제 수역에 석유 탐사선 "해양 981호"를 설치하고부터 최근 1달 조금 넘게 베트남과 중국의 국경 무역이 정체 상태에 빠져 있다는 정보가 있는데 이것은 옳바르지 않다. 실제로 양국 기업들과 상인들의 국경을 통한 거래 활동은 예전과 같은 활발함을 유지하고 있다. VOV기자는 쩡닌성의 국경 지대에서 취재해 그 실태를 확인했다.

쩡닌성 Binh Lieu군에 있는 호안 모(Hoanh Mo)국제 검문소로 가는 18C호 도로는 언제나 처럼 혼잡하다. 길 양쪽에는 상점과 식당이 많이 있고 기존의 가게뿐만 아니라, 새로운 가게도 들어 서 있다. 최근 며칠은 무더위 속에서도 양국 국민 수백명은 상품을 나르는 트럭을 기다리기 위해 모여 있다. 이날 오전만 해도 농산물이나 공업 제품을 나르는 컨테이너 트럭 15대가 이 검문소를 통과했다. 이 때문에 모든 사람들은 모두 화물 취급하기 위해 바쁜 시간을 보내야 했다.

호안 모 관세 지국의 간부 Le Thanh Hung씨는 다음과 같이 밝히고 있다.

"현재도, 후안 모 검문소를 통한 거래 활동은 안정되고 있습니다. 주요 수출품은 냉동 식품인데 주된 수입품은 일용품입니다. 양국 국민들은 통상대로 서로 왕래하며 거래를 하고 있어요 "

한 편, 쩡닌 성 박폰신(Bac Phong Sinh)군에 있는 Ly Hoa국제 검문소에서도 베트남과 중국의 국경 무역 활동은 활발하게 이루어지고 있다. 동군 관세 지국의 정보에 의하면, 5월 1일부터 20일까지 통관세의 납세액은 62억 4000만동에 달해 전월에 비해 147%증가하고 있다고 한다.

냉동 수산물 외, 섬유 제품의 원자재, 가구, 건설 자재 등 수출 물량도 급증하고 있다는 것이다. 따라서 이 검문소의 영업 시간을 하루 4시간에서 6시간으로 늘려 잡았다고 한다.

Bac Phong Sinh 관세 지국의 간부 Pham Van Hai씨는 "이 국제 검문소에서 양국 상인에게 편의를 도모하고, 통관 절차의 전자 화가 적극적으로 진행되고 있다"고 밝히고 다음과 같이 말했다.

"Bac Phong Sinh군 Ly Hoa 국제 검문소에서 통상 활동은 통상대로 이루어지고 있습니다. 통관 수속을 하는 기업의 수는 증가 경향에 있습니다. 또 이 검문소를 통한 수출입액도 증가하고 있습니다. 관세, 세관과 국경 경비 부대는 항상 양국 상인과 기업에 유리한 협조를 아끼지 않고 있습니다"

국경 무역뿐 아니라 국경 지대에서 양국 간의 관광 서비스업 생산 협력 활동도 안정되고 있다. 최근 몇 달, 몬카이를 찾는 중국인 관광객 수는 전혀 줄지 않고. 몬카이 로이 라이(Loi Lai)호텔의 Nguyen Hong Son 부사장에 의하면, 하루 평균 이 호텔 찾는 중국인 관광객은 200명 정도라고 한다.

손 부사장은 다음과 같이 이야기 한다.

"5월 초에서도 손님 수는 증가하고 있습니다. 매달 최소한 3,000명 정도의 중국인 관광객을 맞이합니다. 오늘 방 입실률은 약 60%입니다. 사업은 순조로우며 또 객실 100 실을 건설할 계획이 있습니다" 쩡닌성의 3번째 국제 검문소인 Bac Luan검문소에서의 거래 활동도 활발하다. 5월 초부터 주 평균 1,000대의 컨테이너 트럭이 이 검문소를 통과하고 있다. 통관 절차를 신속히 처리하기 위해 이 검문소의 간부 직원들은 잔업을 하지 않으면 안 된다고 한다.

쩡닌성 당국은 "모든 상황에서 우리 성은 중국을 포함한 각국의 투자자와 관광객의 매력적인 목적지가 된다 "라고 강조하고 있다.

- 발체 번역 / 정리 - © 비나한인 <http://www.vinahanin.com>

한신공영 하노이 시내에서 가장 긴 터널 건설, 길이 1km

베트남 교통 운수성 탄롱(Thăng Long) 프로젝트 관리 위원회와 한국의 한신과 제4교통 공사 건설 (CIENCO4)총 공사의 기업 공동체는 23일 하노이 시 순환 도로 3호선(제2기)투자 프



로젝트인 Mai Dịch - Bắc Hồ Linh Đàm 구간에서의 타인 스완 (Thanh Xuân) 터널의 건설 계약을 체결했다.

이 관리 위원회에 의하면 터널과 이에 부속 되는 도로의 길이는 약 980m로 터널 부분은 타인 스완구 Nguyễn Trãi 거리에서 소 교차점에 따라 건설된다.

관리 위원회 위원장의 호아 씨는 이 안건을 조기에 운용하고 하노이 시의 교통 체증을 개선하기 위해 한 신 - 제4시엔코 기업 공동체에 대해 공사의 진도를 확보하도록 요구했다. 또 CIENCO4 레 옥 호아 (Lê Ngọc Hoa) 사장은 최대한의 인력을 동원해 공사의 질과 기술을 보증할 수 있도록 앞장 서겠다고 말했다.

현재 하노이시에는 복수의 터널이 있지만 이 중 가장 최근 개통된 터널은 동다구의 김 리엔 터널로 길이 600m이다. 이번 타인 스완 터널이 개통되면 동시에서는 가장 긴 터널이 된다.

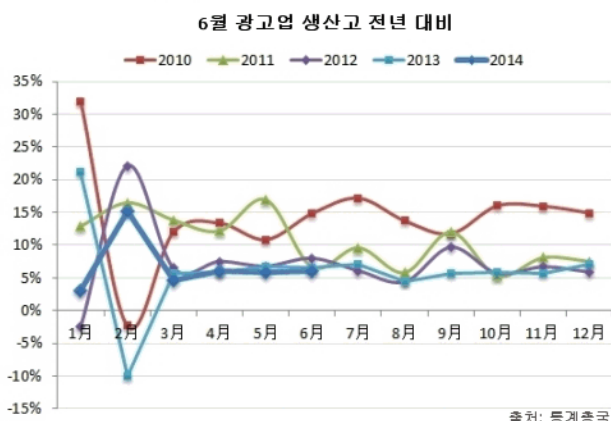
- 발체 번역 / 정리 - © 비나한인 <http://www.vinahanin.com>

6월 광공업 생산액은+6.1%증가, 상반기는+5.8%증가

베트남 통계 총국은 2014년 6월 한 달 및 상반기의 광공업 생산 상황을 전망했다.

물가 상승 요인을 제외한 6월 한 달 광공업 생산량 전망은 전년 동월 대비 +6.1%증가. 또 상반기 광공업 생산량은 전년 대비+5.8% 증가했다.

아래의 차트는 2010년부터 2014년까지 광공업 생산량이 전년 동월비 증감률의 추이를 나타낸 것이다.



다낭~꽝응아이 고속 도로 안전, 중국 기업이 건설 패키지 낙찰

중국의 장쑤성(江蘇省) 교통 공사(강쑤성 교통 공정 집단 유한 공사)은 최근 다낭(Đà Nẵng)~꽝응아이(Quảng Ngãi) 고속 도로 건설 안전의 A3 패키지를 낙찰 받았다. 동 패키지는 길이 10.6km 도로를 건설한다.

이에 따라 장쑤성 교통 공사는 이 안전의 99.5 킬로~110.1 km구간의 건설을 하청 받는 것이 정해졌다. 계약액은 1 조 3626 억동으로 시공 기간은 1072 일이다.

다낭~꽝응아이 고속 도로는 길이 140km(고속 도로 131.5km, 연결 도로 8.02km), 폭 26m, 4 차로 도로로 투자 총액은 27 조 9680 억동으로 국제 협력 기구(JICA) 세계 은행(WB) 대출 및 베트남 정부의 예산으로 조달된다.

또한 장쑤성 교통 공사는 2006년부터 베트남에 진출해 지금까지 홍강 삼각주 지방 하이퐁시에서 다리 공사 Trường Chinh 거리의 건설을 다루고 있다.

- 발췌 번역 / 정리 - © 비나한인 <http://www.vinahanin.com>



증산에 증산 해도, 아직 성장하는 베트남 맥주 시장

베트남 맥주 업체들이 속속 생산 확대 움직임을 보이고 있다.

이들은 베트남인에게 "유난히 사랑 받고 있는 음료"로 아직 매우 큰 잠재력이 있다고 설명했다.

Sapporo Vietnam 사의 사장에 따르면 현재 연간 생산 능력 4,000 만리터의 Long An 에너지 공장을 제 2 기 1 억리터로 끌어올리는 동시에 유통망도 확대해 "현재는 호치민시가 중심이지만, 인근 각 부처, 메콩 델타, 하노이에까지 넓혀 가는 중이다"라고 한다.

Sai Gon 맥주·술·청량 음료 총 공사(Sabeco)는 4,500 억동(약 2,250 만달러)에 년 5,000 만리터의 건터 공장을 착공한 뒤 6,000 억동(약 3,000 만달러)을 투자한 같은 능력의 Kien Giang 공장 투자에 나섰다. 호치민 시에서도 Cu Chi 공장에서 생산력 확대를 검토하고 있다. 현재 투자 중인 것 포함 24 개 공장에서 Sabeco 의 생산 능력은 합계 20 억리터를 넘는다(현 시점에서 18 억리터), 생산 능력으로 시장 톱이 된다.

Heineken 의 베트남 맥주 공장(Vietnam Brewery)도 이전의 년 1 억 5,000 만리터에서 4 억 2,000 만리터로 확대했다. 슬로바키아 BTG Holdings 는 Hoa Binh 성에 8,600 만 유로를 1 억 9,000 만 리터의 공장에 투자했고, 2015 년 제 4 분기에 최초 상품을 출하한다. Budweiser 의 미국 AB in Bev 도 2014 년 말 운전 개시를 목표로, 년 1 억리터의 공장 건설을 서두르고 있다.

또한 베트남 맥주·술·청량 음료 협회 Nguyen Van Viet 회장에 따르면 2014 년 베트남 맥주 시장은 2013 년의 30 억리터에서 7% 늘어날 전망이다.

또한 이들은 선전 광고 캠페인에도 자금을 지출하고 있으며 Sabeco 는 2012 년에 5,000 억동(약 2,500 만달러)로 나타난 마케팅 지출을 2013 년에는 1 조동(약 5,000 만달러)으로 늘리고 있다. (Tuoi Tre)

- 발췌 번역 / 정리 - © 비나한인 <http://www.vinahanin.com>

태국계 로빈슨 백화점 11 월 하노이에 2 호점 오픈

태국 유통 대기업인 센트럴 그룹 산하의 로빈슨 백화점은 3 월에 입점한 하노이의 상업 오락 복합 시설 Vincom Mega Mall - Royal City 에 1 호점에 이어 11 월에 호치민시 7 구의 상업 시설 크레센트 쇼핑몰(Crescent Mall)에서 2 호점을 오픈한다.

이미 매장 허가를 받았으며 크레센트 몰 쪽과도 용지 임대 계약을 마친 상태이다.

2 호점은 면적 1 만 2,000m m' 정도로 크레센트 몰의 사업 용지의 4 분의 1 을 차지한다. 설계는 두바이의 Zebra 그룹이 맡았다.

센트럴그룹에 따르면 1 호점 사업은 거의 계획대로, 2 호점의 규모는 더 크고 상품도 다양화 하여 보다 많은 고객이 기대되고 있다고 한다.

(Thoi Bao Kinh Te Sai Gon)

- 발췌 번역 / 정리 - © 비나한인 <http://www.vinahanin.com>

아시아 태평양 소매업자 톱 500 에 베트남 소매업자 5 개사 포함



싱가포르에서 발행되는 경제지"리테일 아시아(Retail Asia)" 및 유로 모니터-아시아(Euromonitor Asia)가 최근 발표한 랭킹"2014 년 아시아 태평양 소매업자 톱 500"에 베트남 기업 5 개사가 포함 됐다. 이 랭킹은 2013 년의 소매 매출액에 따라 정한 것이다.

이번에 포함 된 5 개 각사의 2013 년 소매 매출액은 다음과 같다.

- ◇ 호치민시 상업 합작사(Saigon Co.op:사이공 코프):11 억 0500 만달러
- ◇ 빅 C(Big C):5 억 3400 만달러
- ◇ 응웬 김 가전 센터(Nguyen Kim):4 억 9000 만달러
- ◇ 사이공 보석(Saigon Jewelry: SJC):4 억 8700 만달러
- ◇ Th ệ giới Di động 투자(Mobile World: MWG):3 억 9500 만달러.

덧붙여 이 랭킹에 의한 베트남 소매업자 톱 10 은 다음과 같다.

- 1 위:호치민시 상업 합작사
- 2 위:빅 C
- 3 위:응웬 김 가전 센터
- 4 위:사이공 보석
- 5 위:Th ệ giới Di động 투자
- 6 위:푸뉴앙 주얼리[PNJ](Phu Nhuan Jewelry)
- 7 위:피코 가전 센터(Pico)
- 8 위:팍손(Perkson)
- 9 위:VienthongA 휴대폰 판매 샵
- 10 위:장안 디지털 월드(Tran Anh Degital World)

- 발췌 번역 / 정리 - © 비나한인 <http://www.vinahanin.com>

Vietnam Business
Supporter

베트남 한인 비즈니스 센터

**행정법률(현지법인 라이선스)
공단입주,임대공장,소름,사무실
아파트,빌라 / 상가임대**

외국인 관광객 지출 평균 102 달러 지출

EU 프로그램(환경·사회에 대한 책임 있는 관광 능력 개발 프로그램)관리 위원회와 베트남 관광 총국은 제 1 기 관광객 조사 결과를 발표했다.

올해 3~4 월 사이 후에, 다낭, 호이안, 하롱, 사파에서 국내외 관광객 1,543 명을 대상으로 조사가 이루어졌다.

외국인 관광객(숙박)의 하루 평균 지출액은 102.3 달러, 국내 관광객은 130 만동(62 달러 상당)으로

평균 지출액이 가장 많았던 것은 하롱에서의 외국인이 125.1 달러, 베트남인이 160 만동(약 80 달러). 외국인에게 지출액이 가장 적은 것은 후에로 75.6 달러, 베트남인은 호이안에서 90 만동(약 45 달러)을 지출한 것으로 나타났다.

(Tuoi Tre)

- 발췌 번역 / 정리 - © 비나한인 <http://www.vinahanin.com>



타인호아 공항 여객 터미널 빌딩, 10 월에 착공



베트남 중북부 타인호아(Thanh Hoa)성 인민민 위원회는 최근 베트남 공항 총 공사(Airports Corporation of Vietnam=ACV)및 각 관련 기관에 대해 동성 Tho Xuan Airport(타인호아 공항)여객 터미널 빌딩 건설 방안과 실시 계획안에 대해 의견 조사를 벌였다.

이 건물의 투자 총액은 약 6000 억동으로 올해 10 월 착공, 완공은 2015 년 말을 예정하고 있다.

이 여객 터미널 빌딩은 동성에서 발견된 동손 문화(Dong Son Culture)를 상징하는 동손 청동 북의 아스카 무늬를 모티브로 설계되어 있다. 여객 터미널의 것 외에 공항 사무소 주차장, 일반 주차장 등이 포함돼 총 면적은 5000 m²로 연간 여객 처리 능력은 60 만명을 전망하고 게다가 2030 년에는 면적 7500 m², 연간 여객 처리 능력 100 만명으로 확대할 계획을 하고 있다.

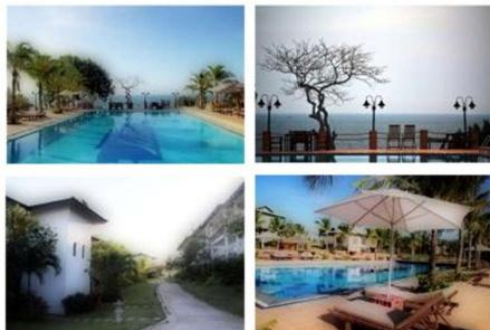
또, 동성에서는 도스안 공항에서 기손(Nghi Son) 경제 구간의 도로가 건설될 예정으로, 총 투자액은 20 조동으로 전망된다.

- 발췌 번역 / 정리 - © 비나한인 <http://www.vinahanin.com>

비나한인 부동산 사이트에 접속 하시면 이 외 많은 물건을 보실 수 있습니다. [-더보기-](#)

비나한인은 베트남 유수의 공단들과 정식 'MOU'을 맺고 **공장분양, 임대공장** 중개 서비스를 대행하고 있습니다.

판티엣 무이네 리조트 매각(투자자 모집)



전체 면적: 40,000m².

객실: 64개.

운영 시설 :

- 아름다운 무이네 바다(전 객실 바다 조망)
- 호텔투숙객의 숙박 및 휴식을 위한 서비스
- 레스토랑 아침식사, 연회, 파티 , 야외바비큐,객실서비스
- 관광객을 위한 투어가이드 및 숙박 서비스.
- 회사단체 , 이벤트 ,엔터테인먼트 주관.
- 인체에 좋은 인공해수시스템 수영장 및 스카이 바 운영
- 기념품,인삼가게,미니마트 및 전지역 무선인터넷(가족노래방오픈

예정)

- 버디 맛사지 및 발 맛사지 운영.
- 라이브 뮤직

거래상담: 매각,임대, 투자자 모집

베트남 최고 관광지 명소 중 하나이며 한국인 관광객들에게 특히 인기 있는 장소로서

현재 상업 중이나 사정상 매각 또는 임대 투자자를 모집하고 있습니다. 본 리조트는 100% 한국인 단독투자건설 리조트입니다. 베트남의 각 유명 도시에 4성급의 고급 휴양 리조트 연계건설과 대형레스토랑 운영 골프장 개발 및 아파트 건설계획 등을 가지고 주력하고 있으며 더 나아가 아트비즈니스 사업에 관심을 가지고 사업확장을 계획하고 있습니다.

관심 있는 분들께서는 비나한인에 연락 주시면 언제든지 상담 및 안내에 응하도록 하겠습니다.

상담문의: 비나한인 0909 194 181 / viethoasong@gmail.com

미푹 2공단(BINH DUONG) 공장 일괄 매매

주소: 미푹 2공단(BINH DUONG)

토 지: 20,000m²

건축물: 3,000m²

공 장: 2,2240m²

사무실: 335m²

화장실: 48m²

식 당: 201.6m²

주차장: 162m²

경비실: 20m²

전 기: 800Kav

부지 20,000m² 중 건축 3,000 m² 설립을 제외 하고는 부지로 남아있음. 사무실 옆으로 한국인 거주 가능한 5개의 방과 주방이 있습니다. 식당에는 현지인 거주 가능한 2개의 방이 있습니다.

공장에서 시장 및 마트까지는 도로로 5~10분 이내로 직원 채용이 용이합니다. http://www.vinahanin.com/land_sale/219452

일괄 매매 1,350,000 USD



공항 가는 길 렌방시 단독 주택 임대

면적 크기: 120 m²

임대 금액: 600 USD/월

주소 : Lê Văn Sỹ, P. 10, Q. Phú Nhuận (시내에서 Tân Sơn Nhất 공항에 가는 길)

집 상태: 3층 새 집 같음

침실: 2, **화장실:** 3, **거실:** 1, **부엌:** 1

Full option: TV LED, 냉장고, 전자 렌지, 전기 밥솥, 세탁기, 에어컨 2대, 선풍기 4개, 침대 1+ Kyndan 천연고무 매트, 일반 매트 1개, 고급 한국 싱크대 (가스 렌지,밥 그릇, 수저, 칼...),

고급 장롱 큰 것 1개, 일반 장롱 2개, 화장대 1, 신발 대 1, TV 받침대 1개, salon bed...



알림

베트남 한인 관련 행사나 모임 이벤트, 업소 신장개업,이전, 부동산 임대매물 물건등을 비나한인에 알려 주시면 선별하여 비나한인 사이트나 매주 발행 되는 비나한인 뉴스레터에 무료 게재하실 수 있습니다.

내용 제보 / 각종 문의: viethoasong@gmail.com (실시간 확인) / TEL: 0909 194 181